

**РУКОВОДСТВО
ПО ЭКСПЛУАТАЦИИ
СК-308.РЭ**

САЙГА-308-1

**КАРАБИН ОХОТНИЧИЙ
САМОЗАРЯДНЫЙ**

КАРАБИН ОХОТНИЧИЙ САМОЗАРЯДНЫЙ
“САЙГА-308-1”
РУКОВОДСТВО ПО ЭКСПЛУАТАЦИИ

Содержание

Введение.	3
1 Описание и работа.	4
1.1 Назначение карабина.	4
1.2 Технические характеристики.	9
1.3 Комплектность.	10
1.4 Устройство и принцип работы карабина.	11
1.5 Маркировка.	12
2 Использование по назначению.	13
2.1 Общие указания.	13
2.2 Указания мер безопасности.	13
2.3 Подготовка карабина к работе.	14
2.4 Порядок работы.	15
3 Техническое обслуживание при эксплуатации.	17
4 Транспортирование.	20
5 Хранение.	20
6 Свидетельство о приемке.	21
7 Гарантии изготовителя.	22
8 Ремонт карабина.	23
Приложение А.	24
Приложение Б.	30
Приложение В.	34

ВНИМАНИЕ: В ЦЕЛЯХ ЛИЧНОЙ БЕЗОПАСНОСТИ И БЕЗОПАСНОСТИ ОКРУЖАЮЩИХ ПЕРЕД ЭКСПЛУАТАЦИЕЙ КАРАБИНА НЕОБХОДИМО ИЗУЧИТЬ ДАННОЕ РУКОВОДСТВО, ОБРАТИВ ОСОБОЕ ВНИМАНИЕ НА СВЕДЕНИЯ О МЕРАХ БЕЗОПАСНОГО ОБРАЩЕНИЯ С ОРУЖИЕМ.

В руководстве по эксплуатации (далее по тексту РЭ) содержится описание устройства, принцип работы, технические характеристики охотничьих самозарядных карабинов «Сайга-243», «Сайга-308-1» (далее по тексту карабин), а также сведения, необходимые для правильной и безопасной эксплуатации.

Устройство, принцип работы, технические характеристики оптического прицела приведены в паспорте на оптический прицел (при поставке карабина с оптическим прицелом).

Конструкция карабина обеспечивает безопасное функционирование при соблюдении требований настоящего РЭ.

Некоторые конструктивные изменения карабина могут быть в РЭ не отражены, так как карабин постоянно совершенствуется.

В приложении А приведены составные части карабина, с указанием их наименования.

Карабин подлежит обязательной регистрации в федеральном органе исполнительной власти, уполномоченном в сфере оборота оружия.

1 Описание и работа

1.1 Назначение карабина

Карабин охотничий самозарядный «Сайга-308-1» под патрон 308Win. или «Сайга-243» под патрон 243Win. предназначен для охоты на среднего и крупного зверя в различных климатических условиях.

Карабин «Сайга-308-1» или «Сайга-243» имеет различные исполнения, отличающиеся признаки приведены в таблице 1, общий вид исполнений карабина в соответствии с рисунками 1-17.

Таблица 1

«Сайга-308-1»	Отличительные признаки исполнения	
	Конструкция приклада	Материал цевья и приклада
Исполнение 01	Охотничий	Дерево
Исполнение 02		Пластмасса
Исполнение 05		Пластмасса
Исполнение 06	С поворотной щекой по типу СВД	Пластмасса
Исполнение 07		Пластмасса
Исполнение 11	Отделяемый охотничий	Дерево
Исполнение 12		Пластмасса
Исполнение 21	Ортопедический (с вырезом под большой палец)	Дерево
Исполнение 32	Приклад по типу АК; пистолетная рукоятка	Пластмасса
Исполнение 33		Пластмасса
Исполнение 42	Складывающийся приклад по типу АКС74 или АК74М; пистолетная рукоятка	Пластмасса
Исполнение 43		Пластмассовое цевье и рамочный металлический приклад
Исполнение 44		Пластмасса
Исполнение 45		Пластмассовое цевье и рамочный металлический приклад
Исполнение 46		Пластмасса
Исполнение 47		Пластмассовое цевье и рамочный металлический приклад

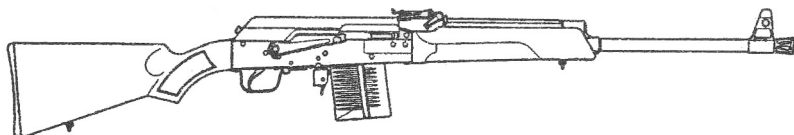
Карабины всех исполнений могут выпускаться в несамозарядном варианте (с ручной перезарядкой) - см. приложение В.

Продолжение таблицы 1

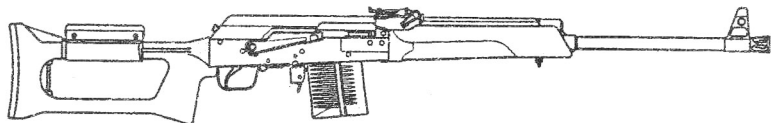
Карабин «Сайга-308-1»	Отличительный признак исполнения	
	Конструкция приклада	Материал приклада и цевья
Исполнение 60	С поворотной щекой по типу СВД	Пластмасса
Исполнение 61	Складывающийся приклад по типу АК74М; пистолетная рукоятка	Пластмасса
Исполнение 62	Ортопедический (с вырезом под большой палец)	Дерево

Продолжение таблицы 1

Карабин «Сайга-243» (под патрон 243Win.)	Отличительный признак исполнения	
	Конструкция приклада	Материал приклада и цевья
исполнение 01	Охотничий	Дерево
исполнение 02		Пластмасса
исполнение 06	С поворотной щекой по типу СВД	Пластмасса
исполнение 21	Ортопедический (с вырезом под большой палец)	Дерево
исполнение 32	Приклад по типу АК; пистолетная рукоятка	Пластмасса



**Рисунок 1 – «Сайга-308-1» исполнение 01 и 02
– «Сайга-243» исполнение 01 и 02**



**Рисунок 2 – «Сайга-308-1» исполнение 06
– «Сайга-243» исполнение 06**

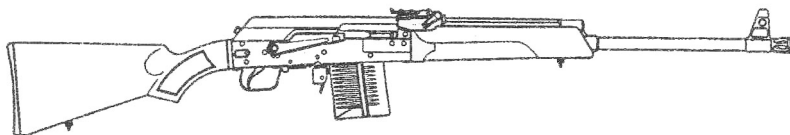
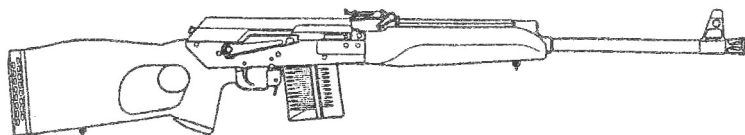
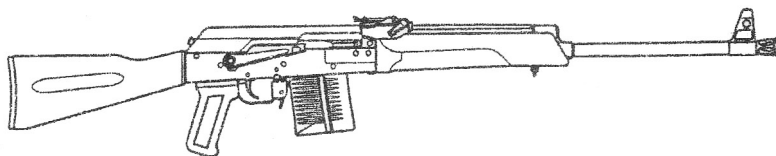


Рисунок 3 – «Сайга-308-1» исполнение 11 и 12



**Рисунок 4 – «Сайга-308-1» исполнение 21
– «Сайга-243» исполнение 21**



**Рисунок 5 – «Сайга-308-1» исполнение 32
– «Сайга-243» исполнение 32**

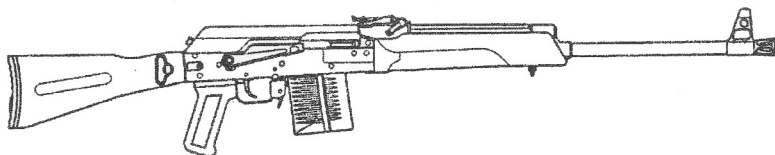


Рисунок 6 – «Сайга-308-1» исполнение 42

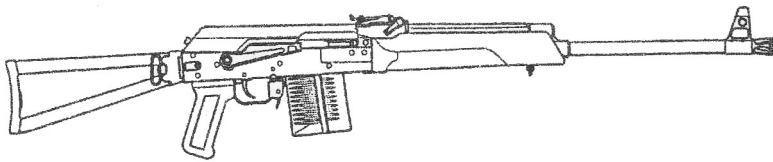


Рисунок 7 – «Сайга-308-1» исполнение 43



Рисунок 8 – «Сайга-308-1» исполнение 05

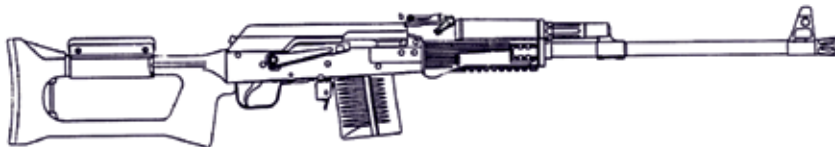


Рисунок 9 – «Сайга-308-1» исполнение 07

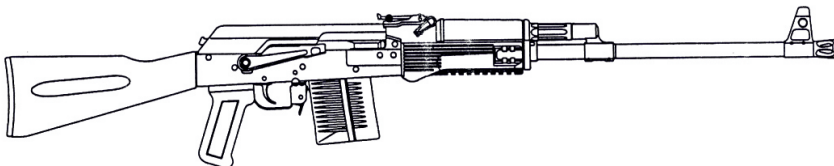


Рисунок 10 – «Сайга-308-1» исполнение 33

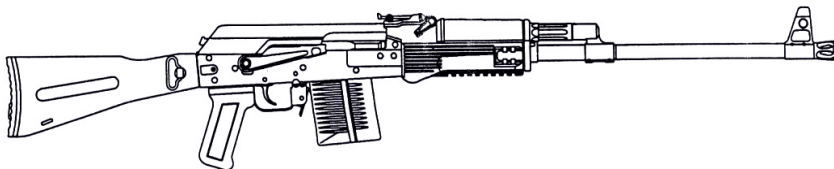


Рисунок 11 – «Сайга-308-1» исполнение 44

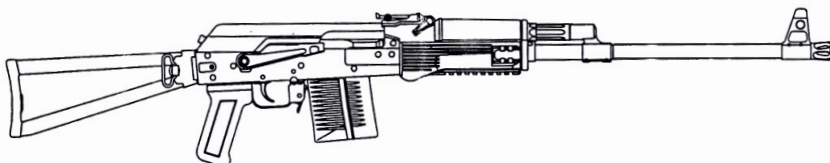


Рисунок 12 – «Сайга-308-1» исполнение 45

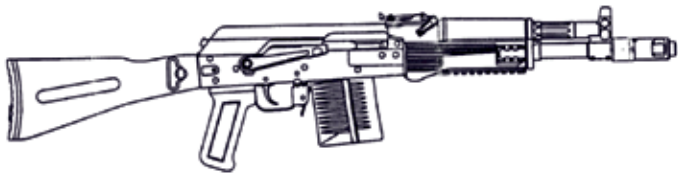


Рисунок 13 – “Сайга-308-1” исполнение 46

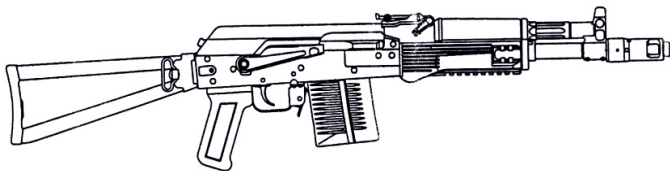


Рисунок 14 – “Сайга-308-1” исполнение 47

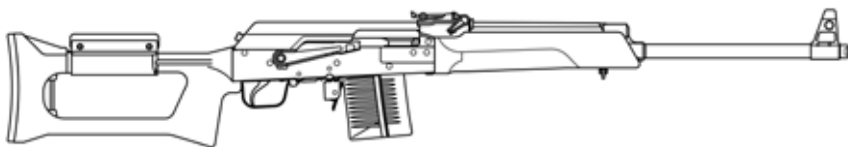


Рисунок 15 – «Сайга-308-1» исполнение 60

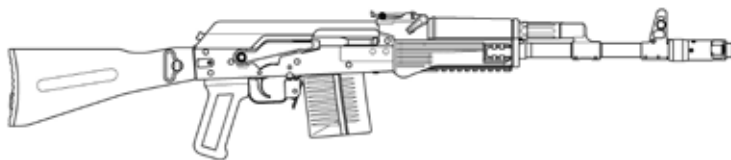


Рисунок 16 – «Сайга-308-1» исполнение 61

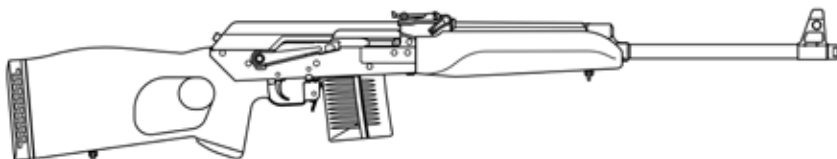


Рисунок 17 – «Сайга-308-1» исполнение 62

1.2 Технические характеристики

Технические характеристики карабинов «Сайга-308-1» и «Сайга-243» и их исполнений указаны в таблице 2.

Таблица 2

Характеристики	Значение	
	Сайга-308-1	Сайга-243
Калибр, мм	7,62	6,02
Применяемый патрон	.308Win (7,62x51)	243Win (6,02x51)
Вместимость магазина, шт. патронов	8	
Дальность прицельной стрельбы с открытого прицела, м	300	
Кучность стрельбы на дистанцию 100 м серией из четырех выстрелов (поперечник рассеивания пуль), мм, не более	100	
Точность стрельбы (отклонение средней точки попадания от точки прицеливания), мм, не более	50	
Масса карабина с неснаряженным магазином без оптического прицела: - с деревянным цевьем и прикладом, кг, не более - с пластмассовым цевьем и прикладом, кг, не более	4,1 3,9	
Габаритные размеры карабина:		
-длина общая (при длине ствола 555 мм), мм	1130	
-длина без приклада*, мм, не менее	805	
-ширина, мм, не более	70	
-высота, мм, не более	190	
Длина ствола, мм	555**	555 или 415

* Для исполнений с съемным прикладом.
** По специальному заказу карабины могут выпускаться со стволом длиной 620 или 415 мм.

1.3 Комплектность

Комплектность карабина приведена в таблице 3.

Таблица 3

Обозначение	Наименование	Количество
СК-308.Сб15-_____	Карабин охотничий самозарядный «Сайга-_____» исполнение _____ (без комплекта и без магазина)	1
	Магазин	2
СОК-АК.Сб17-01 СОК-АК.Сб17-05 СОК-20С.Сб17	Прицел оптический*	
	Кронштейн оптического прицела **	
	Кронштейн оптического прицела ** Кронштейн **	
СОК-Ю-АК.Сб1-01	<u>Комплект инструмента и принадлежностей</u>	
	Принадлежность в пенале	1
СОК-Ю-5.Сб3 СОК-Ю-АК.Сб5 СОК-Ю-АК.1 СОК-Ю-АК.4	<u>Дополнительный комплект***</u>	
	Масленка	
	Ерш в сборе	
	Шомпол Протирка	
СК-308.РЭ	<u>Комплект укладочных средств</u>	
	Чехол***	
	Ремень чехла***	
СК-308.РЭ	<u>Эксплуатационная документация</u>	
	Карабин охотничий самозарядный “Сайга-308-1”.	1
	Руководство по эксплуатации Прицел оптический	
КС-243.ПС	Паспорт	
	<u>Упаковка</u> Коробка картонная	1

* При поставке карабина с оптическим прицелом, модель и номер прицела указываются в свидетельстве о приемке.
** Предназначен для прицелов, не имеющих собственного кронштейна. Поставляется в сборе с прицелом, выбирается в зависимости от исполнения приклада.
*** Поставляется по специальному заказу.

1.4 Устройство и принцип работы карабина

Карабин охотничий самозарядный “Сайга-243” под патрон 243Win. или “Сайга-308-1” под патрон 308Win. состоит из следующих основных составных частей (см. приложение А):

- ствола со ствольной коробкой;
- затворной рамы с затвором;
- возвратного механизма;
- ударно-спускового механизма;
- трубки газовой;
- открытого прицельного приспособления;
- приклада;
- цевья;
- магазина;
- оптического прицела с кронштейном (при поставке карабина с оптическим прицелом).

Автоматическая перезарядка карабина осуществляется за счет использования энергии пороховых газов, отводимых из канала ствола в газовую камеру, и энергии возвратной пружины.

Запирание канала ствола осуществляется поворотом затвора вокруг своей оси при продольном скольжении рамы.

Ударно-спусковой механизм куркового типа обеспечивает производство выстрела и постановку на предохранитель.

Канал ствола и патронник хромированы.

На ствольной коробке имеется унифицированная база для крепления кронштейна оптического прицела.

Оптический прицел (при поставке карабина с оптическим прицелом) устанавливается на кронштейне, конструкция которого позволяет вести стрельбу с открытого прицела, не снимая оптического прицела.

Открытое прицельное приспособление позволяет вести прицельную стрельбу на дистанциях до 300 м.

Надульник карабина может иметь различную конструкцию: короткий конусный пламегаситель, удлиненный цилиндрический пламегаситель или без пламегасителя.

Для удобства хранения и перевозки карабин “Сайга-308-1” имеет исполнения с отделяемым прикладом, который закрепляется в задней части ствольной коробки подпружиненным фиксатором.

Для удобства стрельбы с оптического прицела карабин «Сайга-308-1» или “Сайга-243” имеет исполнения с прикладом, снабженным поворотной щекой. Щека фиксируется в двух положениях: для стрельбы с открытого или оптического прицела.

Для повышения безопасности и удобства при эксплуатации карабин снабжен затворной задержкой, которая предназначена для фиксации подвижных частей в открытом положении.

Для удобства хранения и перевозки карабин «Сайга-308-1»

имеет исполнения со складывающимся прикладом. Карабины со складывающимся прикладом снабжены блокировочным устройством, которое позволяет вести стрельбу из карабина только с откинутым и зафиксированным прикладом.

Принцип работы карабина:

- при движении затворной рамы с затвором вперед под действием возвратной пружины патрон из магазина досылается в патронник. С поворотом затвора канал ствола закрывается, курок встает на боевой взвод зацепа курка, выбрасыватель заскакивает за закраину гильзы.

- при нажатии на спусковой крючок курок выходит из зацепления с зацепом курка и, поворачиваясь под действием боевой пружины, наносит энергичный удар по ударнику. Происходит выстрел.

- при откате затворной рамы с затвором назад, за счет энергии пороховых газов, гильза извлекается из патронника и при взаимодействии с выступом отражателя выбрасывается из ствольной коробки.

- курок под действием затворной рамы взводится и захватывается перехватчиком. Затворная рама с затвором откатывается до крайнего заднего положения и, под действием возвратной пружины, накатывается вперед, затвор своим досылателем захватывает очередной патрон из магазина и досылает его в патронник.

- при отпуске спускового крючка перехватчик освобождает курок, и курок встает на боевой взвод зацепа курка.

- при очередном нажатии на спусковой крючок цикл повторяется.

1.5 Маркировка



- (в виде логотипа) является товарным знаком (брендом) АО «Концерн «Калашников» и используется для обозначения гражданского (спортивного и охотничьего) оружия.

На ствольной коробке карабина нанесены наименование и номер карабина, информация о фирме и стране-изготовителе, а также следующие специальные знаки и обозначения:



**C I P
N**

- клеймо Официальной испытательной лаборатории (ОИЛ), признанное Постоянной международной комиссией по испытаниям ручного огнестрельного оружия, и год испытания карабина.

- унифицированное клеймо Постоянной международной комиссии по испытаниям ручного огнестрельного оружия (ПМК).

308Win., - тип используемого патрона.
243Win.

На ствольной коробке карабина могут быть нанесены другие знаки или надписи по требованию заказчика или относящиеся к технологии изготовления.

2 Использование по назначению

2.1 Общие указания

Перед эксплуатацией карабина необходимо внимательно ознакомиться с настоящим РЭ и изучить устройство карабина. Особое внимание обратить на указания мер безопасности.

Для стрельбы следует применять патроны 308Win. для карабина «Сайга-308-1» и 243Win. для карабина «Сайга-243», имеющие сертификат соответствия.

Для ввода карабина в эксплуатацию необходимо освободить карабин, принадлежность и инструмент от упаковки, удалить защитную смазку, проверить комплектность и убедиться в функционировании карабина.

После расконсервации изделия ингибированную бумагу сжечь ввиду ее токсичности.

Во избежание поломки бойка ударника запрещается без надобности производить холостые спуски.

2.2 Указания мер безопасности

2.2.1 Конструкция карабина обеспечивает безопасность функционирования при использовании для стрельбы патронов 308Win. для «Сайга-308-1» или 243Win. для «Сайга-243» и соблюдении правил эксплуатации оружия.

Для обеспечения безопасности в обращении с карабином необходимо соблюдать следующие правила предосторожности:

- всегда относиться к карабину как к заряженному;
- никогда не направлять карабин на человека;
- помнить, что дальность полета пули до 3 км.;
- взяв карабин в руки, убедиться в отсутствии патронов в магазине и патроннике, для чего отвести назад затворную раму;
- при зарядании и разрядании держать ствол карабина в безопасном направлении;
- перед заряданием карабина обязательно осмотреть канал ствола и патронник – в них не должно быть посторонних предметов;
- не открывать затвор после осечки до истечения 3 мин. из-за опасности затяжного выстрела;
- всегда держать карабин с включенным предохранителем в положении «предохранение» (“S”) во избежание случайного выстрела;
- не отделять приклад при наличии патрона в патроннике;
- разрядить карабин при подходе к населенному пункту и месту привала, перед посадкой в транспортное средство, а также при переездах внутри охотничьих угодий;
- хранить карабин и патроны отдельно друг от друга;
- вести учет общего количества произведенных выстрелов;

- **ЗАПРЕЩАЕТСЯ ВВОДИТЬ ИЗМЕНЕНИЯ В КОНСТРУКЦИЮ КАРАБИНА ИЛИ ИСПОЛЬЗОВАТЬ ЕГО ДЕТАЛИ В ДРУГИХ ИЗДЕЛИЯХ;**
- **после 20 выстрелов производить охлаждение ствола до температуры окружающей среды.**

2.2.2 В процессе эксплуатации необходимо обращать внимание на изменения в Вашем карабине, которые могут повлиять на безопасность.

При обнаружении каких-либо видимых дефектов ствола, ствольной коробки или затвора, а также при появлении разрывов в донной части гильз эксплуатацию карабина прекратить.

2.2.3 Для стрельбы из карабина применять патроны промышленного снаряжения, имеющие сертификат соответствия, без следов коррозии, с неистекшим сроком годности.

ВНИМАНИЕ: КАТЕГОРИЧЕСКИ ЗАПРЕЩАЕТСЯ ИСПОЛЬЗОВАНИЕ ПАТРОНОВ ДРУГИХ МАРОК ИЛИ ПАТРОНОВ СОБСТВЕННОГО СНАРЯЖЕНИЯ.

Помните, что при использовании патронов собственного снаряжения, патронов с истекшим сроком годности, патронов со следами коррозии или патронов, не предназначенных для данного карабина, может произойти разрушение оружия от недопустимо высокого давления пороховых газов.

2.2.4 При получении необычного по звуку выстрела, отсутствии перезарядки после выстрела или тугого вхождения очередного патрона в патронник необходимо прекратить стрельбу, разрядить и разобрать карабин, осмотреть канал ствола и патронник, после чего проверить функционирование карабина.

2.3 Подготовка карабина к работе

При подготовке карабина к работе необходимо:

- протереть канал ствола и патронник насухо при наличии там смазки и порохового нагара;
- проверить работу спускового механизма и работу предохранителя;
- убедиться, что поочередно вставленные в карабин магазины прочно удерживаются защелкой;
- отвести подвижные части за рукоятку затворной рамы назад до упора и отпустить их, произвести холостой спуск для проверки функционирования карабина.

При присоединении оптического прицела необходимо:

- осмотреть прицел. Если на поверхности линз окуляра и объектива имеется загрязнение, то удалить его с помощью фланелевой салфетки;
- присоединить прицел к карабину согласно инструкции на прицел.

При необходимости отрегулировать усилие зажима и затяжку винтов кронштейна оптического прицела;

Карабин готов к работе.

2.4 Порядок работы

2.4.1 Включение и выключение предохранителя

- включить предохранитель – перевести предохранитель вверх в положение “предохранение” (“S”). Спусковой крючок заблокирован.
- выключить предохранитель – перевести его вниз в положение “огонь” (“F”).

2.4.2 Порядок заряжания и стрельбы:

- нажать на защелку магазина, движением вниз и вперед отделить магазин от карабина;
- снарядить магазин патронами, для чего поочередно ввести патроны под закрылки магазина, продвигая каждый до упора в заднюю стенку магазина;

- присоединить снаряженный магазин к карабину;

- выключить предохранитель;

- отвести затворную раму назад до упора и резко отпустить ее.

Убедиться, что подвижные части находятся в крайнем переднем положении;

- установить открытое прицельное приспособление в положение, соответствующее дистанции стрельбы (положения хомутика прицельной планки “1”, “2” и “3” - соответствуют дистанциям 100, 200 и 300 м).

Карабин заряжен и готов к выстрелу.

Прицелиться и нажать на спусковой крючок.

Для производства следующего выстрела необходимо отпустить спусковой крючок и вновь нажать на него.

Когда в магазине кончатся патроны, затворная рама останется в переднем положении.

Сменить магазин, затворную раму отвести назад до упора и отпустить.

Карабин заряжен и готов к следующему выстрелу.

2.4.3 Порядок разряжания карабина:

- включить предохранитель;

- отделить магазин;

- выключить предохранитель;

- отвести затворную раму назад и извлечь патрон из патронника;

- дослать затворную раму в переднее положение;

- произвести контрольный спуск, нажав на спусковой крючок;

- включить предохранитель;

- освободить магазин от патронов;

- присоединить магазин к карабину.

2.4.4 Использование затворной задержки:

- для постановки на затворную задержку следует отвести подвижные части назад, и, утопив рычаг затворной задержки, выступающий из дна ствольной коробки, плавно отпустить подвижные части;

- для снятия с затворной задержки следует отвести подвижные части назад до упора и резко отпустить их.

2.4.5 Приемы работы со складывающимся прикладом:

ВНИМАНИЕ: ПЕРЕВОД СКЛАДЫВАЮЩЕГОСЯ ПРИКЛАДА ИЗ ОТКЛОНЕННОГО ПОЛОЖЕНИЯ В СЛОЖЕННОЕ И НАОБОРОТ ОСУЩЕСТВЛЯЕТСЯ ТОЛЬКО ПРИ ПОСТАНОВКЕ ПРЕДОХРАНИТЕЛЯ В ПОЛОЖЕНИЕ «ПРЕДОХРАНЕНИЕ» (S).

Для складывания приклада необходимо выжать фиксатор приклада и повернуть приклад до постановки на защелку приклада. При подготовке карабина к стрельбе необходимо отжать защелку приклада и повернуть приклад до постановки на фиксатор приклада.

3 Техническое обслуживание при эксплуатации

3.1 Неполная разборка

Неполную разборку производят для осмотра карабина, чистки и смазки после стрельбы.

Для удобства неполной разборки и сборки можно пользоваться выколоткой из принадлежности.

Порядок неполной разборки:

- убедиться в том, что карабин не заряжен. Для этого снять магазин, выключить предохранитель, отвести подвижные части за рукоятку рамы назад и осмотреть патронник. Убедившись, что патрона в патроннике нет, дослать подвижные части в переднее положение;

- отделить оптический прицел (если он поставлен на карабин), для чего рукоятку зажима оптического прицела повернуть против часовой стрелки до упора, и движением назад (по направлению к прикладу) снять прицел с базы ствольной коробки;

- отделить крышку ствольной коробки и возвратный механизм, для чего, взявшись правой рукой за заднюю часть крышки и утопив выступ возвратного механизма, оттянуть крышку вверх и движением назад отделить крышку от карабина, затем отделить возвратный механизм;

- отделить затворную раму с затвором. Для этого нужно отвести раму назад до отказа и движением вверх вынуть ее вместе с затвором из направляющих ствольной коробки;

- отделить затвор от затворной рамы. Удерживая затвор с рамой в левой руке, правой повернуть затвор за головку против часовой стрелки до момента, когда ромбик затвора выйдет из зацепления с фигурным пазом рамы. Извлечь затвор из канала рамы;

- отделить газовую трубку. Для этого необходимо повернуть чеку вверх до совпадения паза чеки с пазом прицельной колодки и движением вверх отделить газовую трубку. Цевьё снимается только для чистки и ремонта. Для этого необходимо отвинтить винт цевьё с помощью отвертки и движением вперед отделить цевьё.

Примечание. В случае тугого отделения газовой трубки рекомендуется пользоваться пеналом принадлежности.

- отделить приклад (для исполнений с отделяемым прикладом). Для этого необходимо нажать на подпружиненный фиксатор с левой стороны ствольной коробки и отделить приклад, поворачивая его влево.

3.2 Полная разборка

Полную разборку карабина производить в случае сильного загрязнения, воздействия влаги или постановки на длительное хранение.

Порядок полной разборки:

- произвести неполную разборку;

- разобрать затвор. Для этого вытолкнуть выколоткой штифт,

удерживающий ударник, и извлечь ударник с пружиной и втулкой из канала затвора, вытолкнуть выколоткой ось выбрасывателя и извлечь выбрасыватель с пружиной;

- разобрать магазин. Для этого с помощью выколотки утопить выступ стопорной планки в отверстие на крышке магазина и сдвинуть крышку несколько назад. Удерживая планку, тем самым не давая разжаться пружине, снять крышку с корпуса. Постепенно освобождая пружину от сжатия, вынуть ее вместе с планкой и подавателем из корпуса магазина.

3.3 Чистка и смазка

Чистку производить не позднее одних суток после стрельбы. Зимой чистку производить в закрытом помещении с температурой воздуха $(20\pm 5)^{\circ}\text{C}$ после того, как карабин нагреется до температуры помещения. Для чистки канала ствола и патронника применять чистый протирочный материал (ветошь, паклю) без содержания песка и твердых частиц.

Чистка производится в следующей последовательности:

- смазать канал ствола и патронник ершиком, окунув его в ружейное масло;
- протереть канал ствола насухо протиркой с туго намотанным на нее протирочным материалом;

- повторить процесс смазки и протирания 8-10 раз до полного удаления нагара (проверяется осмотром канала ствола);

- после чистки смазать канал ствола и патронник чистым ружейным маслом.

Для обеспечения нормальной работы карабина необходимо своевременно удалять нагар из газовой камеры, газовой трубки и с газового поршня затворной рамы.

Смазку производить согласно таблице 4. Недопустимо загустение смазки в канале затвора под ударник, в гнезде под выбрасыватель, на боевой пружине и пружине ударника.

3.4 Сборка карабина

Сборка карабина производится в порядке, обратном разборке.

ВНИМАНИЕ: ПРИ ВСТАВЛЕНИИ ЗАТВОРНОЙ РАМЫ С ЗАТВОРОМ В СТОЛЬНУЮ КОРОБКУ НЕОБХОДИМО СОВМЕСТИТЬ ВЫСТУПЫ ЗАТВОРА С ПАЗАМИ КОРОБКИ. НАЖАТЬ ПАЛЬЦЕМ НА ЛЕВЫЙ ВЫСТУП ЗАТВОРА, УТОПИВ КУРОК, И ПРОДВИНУТЬ ЗАТВОРНУЮ РАМУ ВПЕРЕД.

3.5 Регулировка открытого прицельного приспособления.

При необходимости регулировка точности стрельбы производится перемещением основания мушки вправо-влево и вращением мушки вверх-вниз.

Таблица 4

Наименование смазочных материалов	Места смазки	Способ нанесения смазочных материалов
Масло ружейное, соответствующее температурным условиям	Канал ствола	Смазать канал ствола ершиком, предварительно окунув ершик в ружейное масло (два-три двойных хода шомпола по всей длине ствола)
То же	Затворная рама, направляющие ствольной коробки	Протереть детали протирочным материалом, предварительно смоченным ружейным маслом и отжатым от излишней смазки

3.6 Приведение карабина с оптическим прицелом к нормальному бою (при поставке карабина с оптическим прицелом)

Оптический прицел карабина пристрелян на 100 м, а положение шкал записано в “Свидетельстве о приемке”.

В случае неудовлетворения данной пристрелкой, нужно пристрелять оптический прицел вновь по открытому прицельному приспособлению. Для этого необходимо:

- установить хомутик открытого прицельного приспособления на деление “1” прицельной планки;
- положить карабин на упор и навести по открытому прицельному приспособлению на какую-нибудь точку на расстоянии 100 м;
- проверить положение прицельного знака (перекрестия) оптического прицела относительно точки прицеливания, при несовпадении совместить их вращением маховичков, не сдвигая при этом карабин;
- проверить произведенную регулировку стрельбой. Если отклонение пробоин от точки прицеливания не удовлетворительно, ввести поправки вращением маховичков.

Порядок внесения поправок и цена деления шкал маховичков указаны в паспорте прицела.

Если необходимо пристрелять оптический прицел на другие дистанции, то пристрелку производить вращением маховичка дистанции. На шкалу дистанции против указателя нанести риски, соответствующие дистанциям, а деления шкал записать в таблице 5.

Таблица 5

Дистанция, м	100	200	300
Деление шкал			

4 Транспортирование

Карабин может транспортироваться всеми видами транспорта в крытых транспортных средствах.

Погрузка осуществляется в соответствии с маркировкой и знаками на транспортной таре.

Крепление транспортной тары и ее перевозка в различных средствах транспорта должны осуществляться по правилам и техническим условиям соответствующих видов транспорта.

При передвижении во время охоты карабин переносится на ремне. Ремень должен быть подогнан так, чтобы карабин не ударялся о твердые предметы снаряжения. Карабин переносится с присоединенным магазином или без него.

При передвижении на автомобиле карабин следует перевозить в чехле, оберегая от ударов и падений.

5 Хранение

Для сохранения в работоспособном состоянии карабин должен быть всегда вычищен и смазан тонким слоем ружейного масла.

Хранить карабин следует в сухом помещении без резких колебаний температуры, вдали от приборов отопления и при отсутствии в окружающем воздухе агрессивных примесей.

Во избежание появления остаточной деформации боевой пружины курок должен быть спущен.



МЖ03

6 Свидетельство о приемке

Карабин охотничий самозарядный «Сайга-308-1» исполнение _____
№ _____ изготовлен, принят, законсервирован и
упакован в соответствии с требованиями государственных стандартов,
действующей технической документации и признан годным к экс-
плуатации.

Сертификат соответствия: № РОСС RU.МЖ03.В03399 от 29.06.2017.

Поперечник рассеивания пуль при стрельбе на дистанцию 100 м
серией из четырех выстрелов _____ мм.

Стрельба велась патронами _____
марка, партия, фирма-изготовитель

На карабине установлен оптический прицел (при поставке
карабина с оптическим прицелом) модели _____
№ _____.

Оптический прицел пристрелян на дистанцию 100 м с установкой
шкал:
боковых поправок - на деление «0»; дистанций - на деление «0».

Начальник ОТК

М.П. _____
личный штамп

расшифровка подписи

год, месяц, число

М.Ш.

(штам организации,
продавшей карабин)

дата продажи

7 Гарантии изготовителя

7.1 Изготовитель гарантирует работоспособность карабина при соблюдении условий транспортирования, хранения и эксплуатации в течении 18 месяцев со дня продажи при наработке, не превышающей 4000 выстрелов при температуре окружающей среды от 223 до 323 К (от минус 50 до плюс 50 °С).

Срок защиты при хранении изделия в упаковке предприятия - изготовителя в закрытом неотапливаемом помещении с температурой воздуха от плюс 40 до минус 50 °С три года.

7.2 Естественный износ защитных покрытий деталей карабина в процессе эксплуатации, в том числе хромового покрытия канала ствола, патронника и других деталей, не является дефектом.

7.3 Карабин снимается с гарантийного обслуживания:

- при выявленных нарушениях требований руководства по эксплуатации СК-308.РЭ;

- при любом изменении карабина, внесенном самостоятельно;

- при проведении ремонта не на предприятии-изготовителе.

7.4 При выявлении потребителем ненадлежащего качества приобретенного товара руководствоваться законом «О защите прав потребителей».

7.5 Рекламации по недостаткам карабина принимаются по адресу организации-продавца только по предъявлении паспорта карабина с отметкой даты продажи и штампа организации-продавца и паспорта оптического прицела (при поставке карабина с оптическим прицелом).

Покупатель вправе обратиться на предприятие-изготовитель по адресу:

426006, Россия, Удмуртская республика, г. Ижевск,
проезд им. Дерябина, д.2/193, помещение 78,
АО «Концерн «Калашников»

8 Ремонт карабина

Карабин не подлежит капитальному ремонту, текущий и гарантийный ремонт должен производиться на предприятии - изготовителе или в специализированной ремонтной организации.

Краткие записи о произведенном ремонте

Карабин «Сайга-_____» исполнение _____

№ _____ поступил _____

_____ предприятие, ремонтная организация

_____ дата

Причина поступления в ремонт _____

Сведения о произведенном ремонте _____

_____ вид ремонта, краткое описание ремонта

Свидетельство о приемке и гарантии

Карабин «Сайга-_____» исполнение _____

№ _____ принят в соответствии с обязательными требованиями государственных стандартов и действующей технической документацией и признан годным к эксплуатации.

При проведении текущего ремонта исполнитель предоставляет гарантию по выполненной работе в течение 12 месяцев со дня получения карабина из ремонта при соблюдении требований по эксплуатации, изложенных в настоящем РЭ.

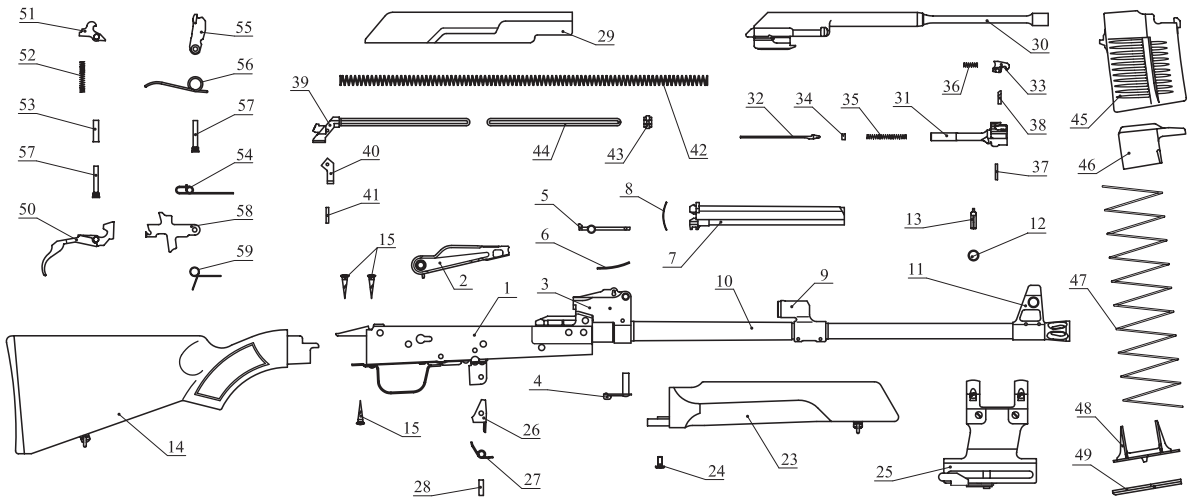
Начальник ОТК

М.П. _____

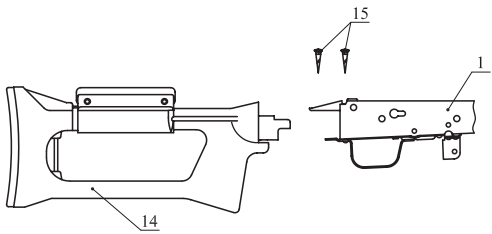
_____ личный штамп

_____ расшифровка подписи

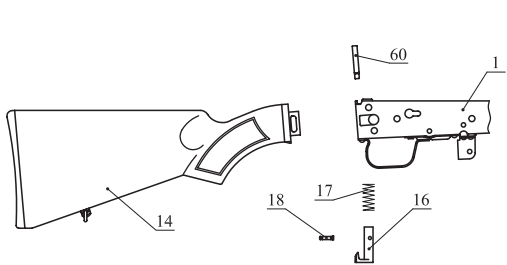
_____ год, месяц, число



A



Б



Б

Приложение А
(обязательное)

1 - коробка ствольная в сборе
2 - переводчик с сектором
3 - колодка прицельная
4 - чека накладки
5 - планка прицельная в сборе
6 - пружина планки прицельной
7 - трубка газовая в сборе
8 - пружина трубки газовой
9 - камера газовая
10 - ствол
11 - колодка мушки
12 - основание мушки
13 - мушка
14 - приклад в сборе
15 - шуруп приклада (3 шт.)
16 - фиксатор приклада
17 - пружина фиксатора
18 - штифт фиксатора
23 - цевье в сборе
24 - винт
25 - кронштейн

26 - защелка магазина
27 - пружина защелки
28 - ось защелки магазина
29 - крышка коробки ствольной
30 - рама затворная в сборе
60 - ось приклада

Затвор в сборе:

31 - затвор
32 - ударник
33 - выбрасыватель
34 - втулка
35 - пружина ударника
36 - пружина выбрасывателя
37 - штифт ударника
38 - ось выбрасывателя

Возвратный механизм:

39 - направляющая пружины
возвратной
40 - ограничитель
41 - ось

42 - пружина возвратная
43 - муфта
44 - стержень

Магазин:

45 - корпус
46 - подаватель
47 - пружина
48 - планка
49 - крышка

Детали ударно-спускового
механизма:

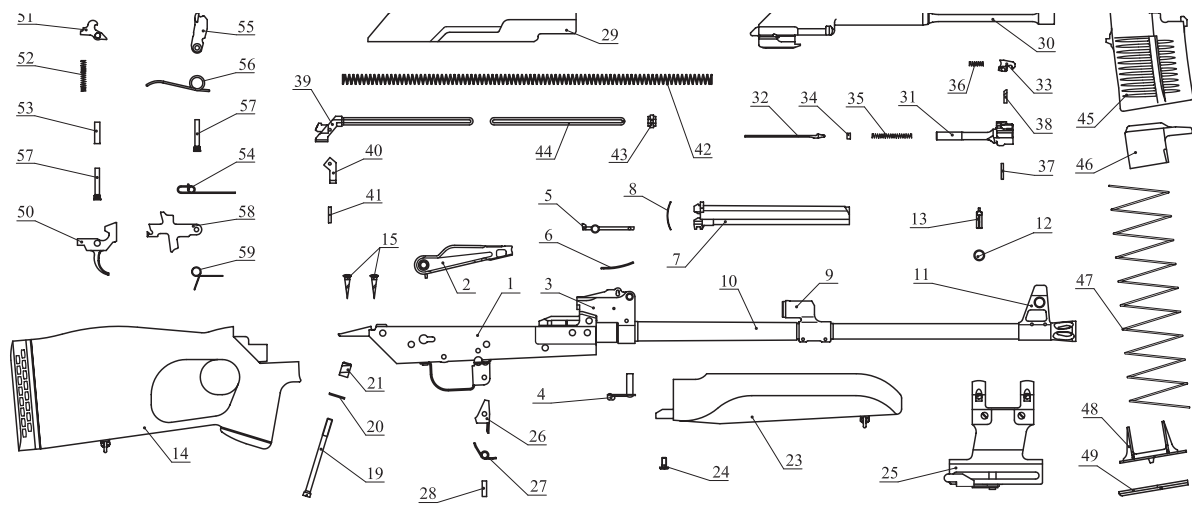
50 - крючок спусковой в сборе
51 - шептало
52 - пружина
53 - втулка
54 - пружина спускового механизма
55 - курок
56 - пружина боевая
57 - ось спускового механизма (2 шт.)
58 - задержка затворная
59 - пружина задержки

А - исполнения 01 и 02

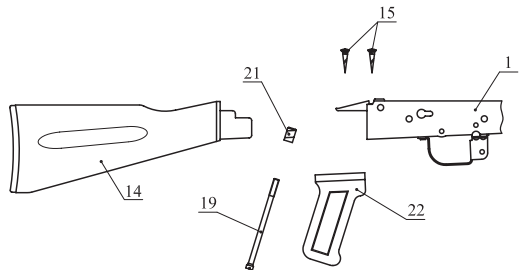
Б - приклад и детали его крепления для исполнения 06

В - приклад и детали его крепления для исполнений 11 и 12

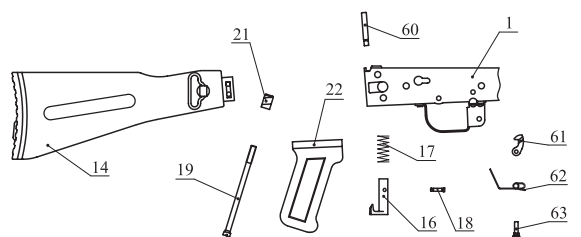
Рисунок А.1 - Составные части карабина "Сайга-308-1" или "Сайга-243"



A



Б



В

1 - коробка ствольная в сборе
2 - переводчик с сектором
3 - колодка прицельная
4 - чека накладки
5 - планка прицельная в сборе
6 - пружина планки прицельной
7 - трубка газовая в сборе
8 - пружина трубки газовой
9 - камера газовая
10 - ствол
11 - колодка мушки
12 - основание мушки
13 - мушка
14 - приклад в сборе
15 - шуруп приклада (3 шт.)
16 - фиксатор приклада
17 - пружина фиксатора
18 - штифт фиксатора
19 - винт
20 - шайба
21 - гайка
22 - рукоятка
23 - цевье в сборе

24 - винт
25 - кронштейн
26 - защелка магазина
27 - пружина защелки
28 - ось защелки магазина
29 - крышка коробки ствольной
30 - рама затворная в сборе
60 - ось приклада
61 - защелка приклада
62 - пружина защелки
63 - ось

Затвор в сборе:

31 - затвор
32 - ударник
33 - выбрасыватель
34 - втулка
35 - пружина ударника
36 - пружина выбрасывателя
37 - штифт ударника
38 - ось выбрасывателя

Возвратный механизм:

39 - направляющая пружины
возвратной

40 - ограничитель
41 - ось
42 - пружина возвратная
43 - муфта
44 - стержень

Магазин:

45 - корпус
46 - подаватель
47 - пружина
48 - планка
49 - крышка

Детали ударно-спускового
механизма:

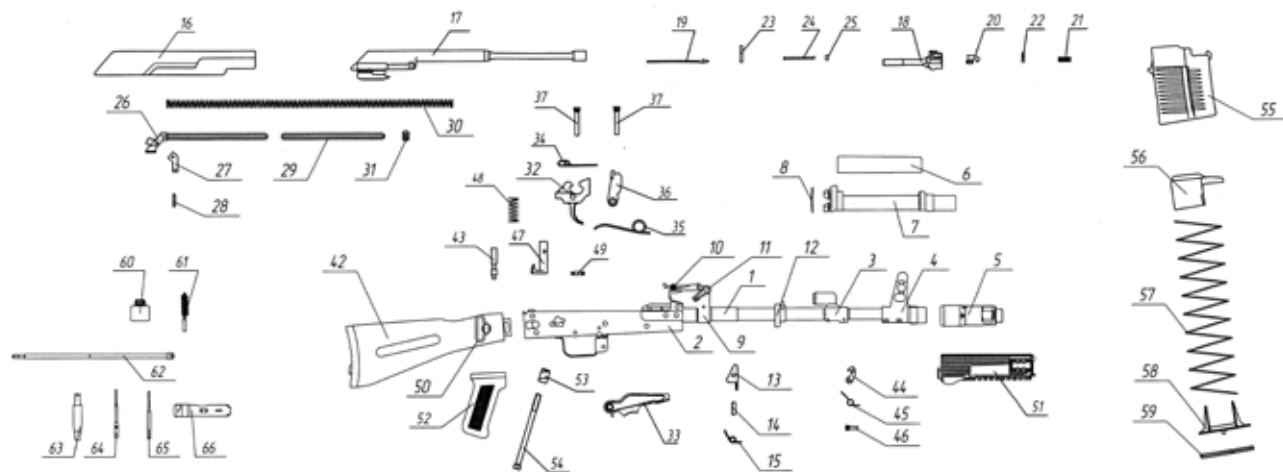
50 - крючок спусковой в сборе
51 - шептало
52 - пружина
53 - втулка
54 - пружина спускового механизма
55 - курок
56 - пружина боевая
57 - ось спускового механизма (2 шт.)
58 - задержка затворная
59 - пружина задержки

А - исполнение 21

Б - приклад и детали его крепления для исполнения 32

В - приклад и детали его крепления для исполнений 42 и 43

Рисунок А.2 - Составные части карабина “Сайга-308-1” или “Сайга-243”

**Ствол со стальной коробкой**

- 1 Ствол
- 2 Стальная коробка
- 3 Газовая камера
- 4 Колодка мушки
- 5 Гарниз дульный
- 6 Накладка стальная
- 7 Основание накладки стальной
- 8 Пружина накладки
- 9 Колодка прицельная
- 10 Планка прицельная
- 11 Чека
- 12 Кольцо цевья
- 13 Зашелка магазина
- 14 Ось зашелки магазина
- 15 Пружина зашелки магазина
- 16 Крышка коробки стальной

Затворная рама с затвором

- 17 Рама затворная в сборе
- 18 Затвор
- 19 Чарник
- 20 Выбрасыватель
- 21 Пружина выбрасывателя
- 22 Ось выбрасывателя
- 23 Штифт ударника
- 24 Пружина ударника
- 25 Втулка

Возвратный механизм

- 26 Направляющая пружины
- 27 Ограничитель
- 28 Ось
- 29 Стержень
- 30 Пружина возвратная
- 31 Муфта

Ударно-спусковой механизм

- 32 Механизм спусковой
- 33 Предохранитель
- 34 Пружина спускового механизма
- 35 Пружина боевая
- 36 Курок
- 37 Ось спускового механизма

42 Приклад в сборе

- 43 Ось приклада
- 44 Зашелка приклада
- 45 Пружина зашелки
- 46 Ось зашелки
- 47 Фиксатор приклада
- 48 Пружина фиксатора приклада
- 49 Штифт фиксатора приклада
- 50 Антабка
- 51 Цевье
- 52 Рукоятка
- 53 Гайка
- 54 Винт соединительный

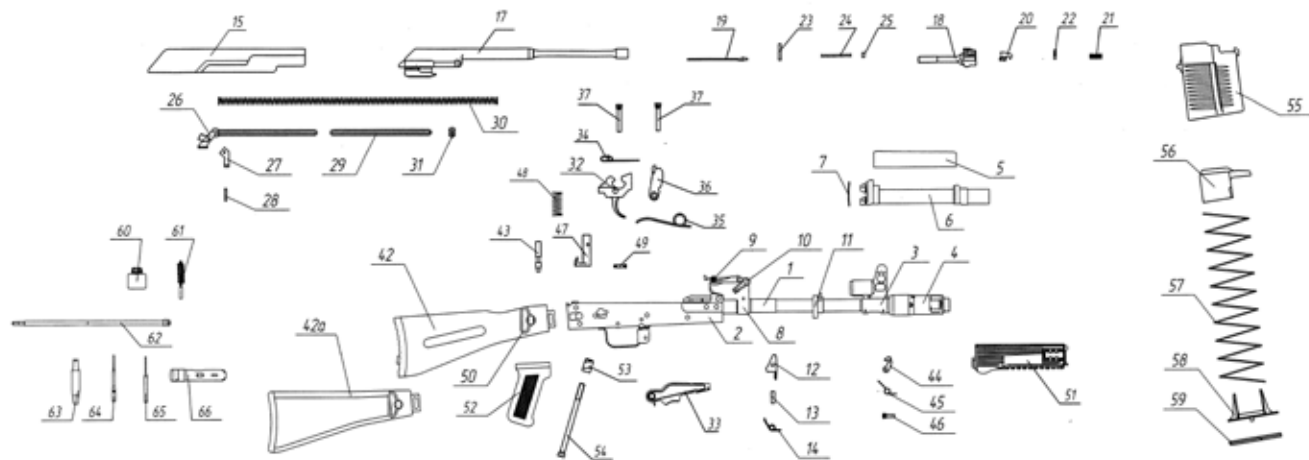
Магазин

- 55 Корпус
- 56 Податочный
- 57 Пружина
- 58 Планка
- 59 Крышка

Принадлежность

- 60 Масленка
- 61 Ерш в сборе
- 62 Штангал
- 63 Планка
- 64 Протирка
- 65 Выкатка
- 66 Пенал в сборе

Рисунок А3 – Составные части карабина охотничьего самозарядного "Saiga-308-1" исполнение 61



Ствол со стальной кареткой

- 1 Ствол
- 2 Стальная каретка
- 3 Каретка мушки
- 4 Торчащий дульный
- 5 Накладка стальная
- 6 Основание накладки стальной
- 7 Пружина накладки
- 8 Каретка прицельная
- 9 Планка прицельная
- 10 Чека
- 11 Кольцо шейки
- 12 Зашелка магазина
- 13 Ось зашелки магазина
- 14 Пружина зашелки магазина
- 15 Крышка коробки стальной

Запорная рама с затвором

- 17 Рама запорная в сборе
- 18 Затвор
- 19 Ударник
- 20 Выдвигатель
- 21 Пружина выдвигателя
- 22 Ось выдвигателя
- 23 Штифт ударника
- 24 Пружина ударника
- 25 Втулка

Возвратный механизм

- 26 Направляющая пружины
- 27 Парничек
- 28 Ось
- 29 Стержень
- 30 Пружина возвратная
- 31 Муфта

Ударно-спусковой механизм

- 32 Механизм спуска
- 33 Предохранитель
- 34 Пружина спускового механизма
- 35 Пружина боевая
- 36 Кирок
- 37 Ось спускового механизма

42 Приклад в сборе

- 42 а Приклад рачочный
- 43 Ось приклада
- 44 Зашелка приклада
- 45 Пружина зашелки
- 46 Ось зашелки
- 47 Фиксатор приклада
- 48 Пружина фиксатора приклада
- 49 Штифт фиксатора приклада
- 50 Антабка
- 51 Шейба
- 52 Ручка
- 53 Гайка
- 54 Винт соединительный

Магазин

- 55 Корпус
- 56 Подателец
- 57 Пружина
- 58 Планка
- 59 Крышка

Приводимость

- 60 Масленка
- 61 Ерш в сборе
- 62 Штанга
- 63 Отвертка
- 64 Протирка
- 65 Выкатка
- 66 Пенал в сборе

Рисунок А4 – Составные части карбина охотничьего самозарядного "Saiga-308-1" исполнения 46 и 47

Приложение Б

(обязательное)

Б.1 Перечень сборочных единиц и деталей карабина «Сайга-308-1»
исп. 61 для заказа некомплектного ЗИП приведен в таблице Б.1

Таблица Б.1

Номер позиции по рисунку А.3 (приложение А)	Наименование	Обозначение	Примечание
5	Тормоз дульный	СОК-7,62.С60-6	
6	Накладка ствольная	СОК-7,62.1-51	
7	Основание накладки ствольной	СК-308.С61-4	
8	Пружина трубки газовой	СК-308.1-45	
10	Планка прицельная в сборе	СОК-410К-01. С62-01	
11	Чека накладки ствольной	СОК-АК.С61-6	
13	Защелка магазина	СК-308.0-11	
14	Ось защелки магазина	СОК-АК.0-13	
15	Пружина защелки	СОК-АК.0-12	
16	Крышка ствольной коробки	СК-308.0-1	
19	Ударник	СК-308.3-5	
20	Выбрасыватель	КТ-308.2-2	
21	Пружина выбрасывателя	СОК-АК.3-7	
22	Ось выбрасывателя	СОК-АК.3-10	
23	Штифт ударника	СОК-АК.3-9	
24	Пружина ударника	СОК-223.3-13	
25	Втулка	СОК-223.3-12	
26	Направляющая пружины	СК-308.С64-1	
27	Ограничитель	СК-308.4-6	
28	Ось	СК-308.4-7	
29	Стержень	СОК-АК.4-5	
30	Пружина возвратная	СОК-АК.4-3	
31	Муфта	СОК-АК.4-4	
32	Механизм спусковой	СОК-410С.С62-01	
33	Переводчик в сборе	СК-308.С61-18	
34	Пружина спускового механизма	СК-308.0-6	
35	Пружина боевая	СОК-АК.0-3-01	
36	Курок	СОК-АК.0-2	

Продолжение таблицы Б.1

Номер позиции по рисунку А.3 (приложение А)	Наименование	Обозначение	Примечание
37	Ось спускового механизма	СОК-АК.0-25	
42	Приклад в сборе	СОК-5,6С.С615	
43	Ось приклада	СОК-5,6С.0-41	
44	Защелка приклада	СОК-7,62.0-42	
	Защелка приклада	СОК-7,62.0-44	Вариант замены
45	Пружина защелки	СОК-7,62.0-39	
46	Ось защелки	СОК-7,62.0-40-01	
47	Фиксатор приклада	СОК-5,6С.0-35	
48	Пружина фиксатора	СОК-7,62.0-36	
49	Штифт фиксатора	СОК-7,62.0-37	
51	Цевье в сборе	СОК-410.С620-01	
	Цевье	СОК-12С.С69-1-01	Вариант замены
52	Рукоятка	СОК-7,62.С68	
53	Гайка	СОК-7,62.0-16	
	Гайка	СОК-7,62.0-17	Вариант замены
54	Винт соединительный	СОК-7,62.0-19	
55	Магазин	СК-308.С615	
	Корпус магазина	СК-308.15-1	
56	Подаватель	СК-308.15-2	
57	Пружина	СК-308.15-3	
58	Планка	СК-308.15-4	
59	Крышка	СК-308.15-5	
60	Масленка	СОК-Ю-5.С63	
61	Ерш в сборе	СОК-Ю-АК.С65	
62	Шомпол	СОК-Ю-АК. 1	
63	Отвертка	СОК-Ю-АК.2	
64	Протирка	СОК-Ю-АК.4	
65	Выколотка	СОК-Ю-АК.5	
66	Пенал в сборе	СОК-Ю-АК.С61-1	

Б.2 Перечень сборочных единиц и деталей карабина «Сайга-308-1»
 исп. 46 и 47 для заказа некомплектного ЗИП приведен в таблице Б.2

Таблица Б.2

Номер позиции по рисунку А.4 (приложение А)	Наименование	Обозначение	Примечание
4	Тормоз дульный	СК-308.С60-4	
5	Накладка ствольная	СОК-7,62.1-51	
6	Основание накладки ствольной	СК-308.С61-4	
7	Пружина трубки газовой	СК-308.1-45	
9	Планка прицельная в сборе	СОК-410К-01. С62-02	
10	Чека накладки ствольной	СОК-АК.С61-6	
12	Защелка магазина	СК-308.0-11	
13	Ось защелки магазина	СОК-АК.0-13	
14	Пружина защелки	СОК-АК.0-12	
15	Крышка ствольной коробки	СК-308.0-1	
19	Ударник	СК-308.3-5	
20	Выбрасыватель	КТ-308.2-2	
21	Пружина выбрасывателя	СОК-АК.3-7	
22	Ось выбрасывателя	СОК-АК.3-10	
23	Штифт ударника	СОК-АК.3-9	
24	Пружина ударника	СОК-223.3-13	
25	Втулка	СОК-223.3-12	
26	Направляющая пружины	СК-308.С64-1	
27	Ограничитель	СК-308.4-6	
28	Ось	СК-308.4-7	
29	Стержень	СОК-АК.4-5	
30	Пружина возвратная	СОК-АК.4-3	
31	Муфта	СОК-АК.4-4	
32	Механизм спусковой	СОК-410С.С62-01	
33	Переводчик в сборе	СК-308.С61-18	
34	Пружина спускового механизма	СК-308.0-6	

Продолжение таблицы Б.2

Номер позиции по рисунку А. 4 (приложение А)	Наименование	Обозначение	Примечание
35	Пружина боевая	СОК-АК.0-3-01	
36	Курок	СОК-АК.0-2	
37	Ось спускового механизма	СОК-АК.0-25	
42	Приклад в сборе	СОК-5,6С.С615	Для исп.46
42 а	Приклад рамочный	СОК-410К-01.С615	Для исп. 47
43	Ось приклада	СОК-5,6С.0-41	
44	Защелка приклада	СОК-7,62.0-42	
	Защелка приклада	СОК-7,62.0-44	Вариант замены
45	Пружина защелки	СОК-7,62.0-39	
46	Ось защелки	СОК-7,62.0-40-01	
47	Фиксатор приклада	СОК-5,6С.0-35	
48	Пружина фиксатора	СОК-7,62.0-36	
49	Штифт фиксатора	СОК-7,62.0-37	
51	Цевье в сборе	СОК-410.С620-01	
52	Рукоятка	СОК-7,62.С68	
53	Гайка	СОК-7,62.0-16	
	Гайка	СОК-7,62.0-17	Вариант замены
54	Винт соединительный	СОК-7,62.0-19	
55	Магазин	СК-308.С615	
	Корпус магазина	СК-308.15-1	
56	Подаватель	СК-308.15-2	
57	Пружина	СК-308.15-3	
58	Планка	СК-308.15-4	
59	Крышка	СК-308.15-5	
60	Масленка	СОК-Ю-5.С63	
61	Ерш в сборе	СОК-Ю-АК.С65	
62	Шомпол	СОК-Ю-АК.1	
63	Отвертка	СОК-Ю-АК.2	
64	Протирка	СОК-Ю-АК.4	
65	Выколотка	СОК-Ю-АК.5	
66	Пенал в сборе	СОК-Ю-АК.С61-1	

Приложение В
(обязательное)

Отличительные особенности карабина «Сайга-308-1»
в несамозарядном варианте

Карабины «Сайга-308-1» могут выпускаться в несамозарядном варианте (с ручной перезарядкой).

В разделе «Свидетельство о приемке» такого карабина имеется отличительная надпись «hand operated» («с ручной перезарядкой»).

Конструкция карабина имеет следующие отличия: в стволе отсутствует газоотводное отверстие, канал газоотводной камеры заглушен, затворная рама снабжена укороченным штоком.

Перезарядка карабина осуществляется вручную, после каждого выстрела необходимо отвести подвижные части за рукоятку рамы назад до упора и резко отпустить их.

В остальном несамозарядный карабин имеет то же устройство и приемы эксплуатации, что и самозарядный карабин.

